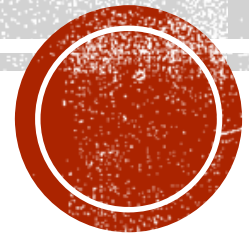


プレ勉強会ご参加の皆さま

**国家資格キャリアコンサルタント試験の
概要説明とチバ塾のご紹介**

2016年12月

千葉和久



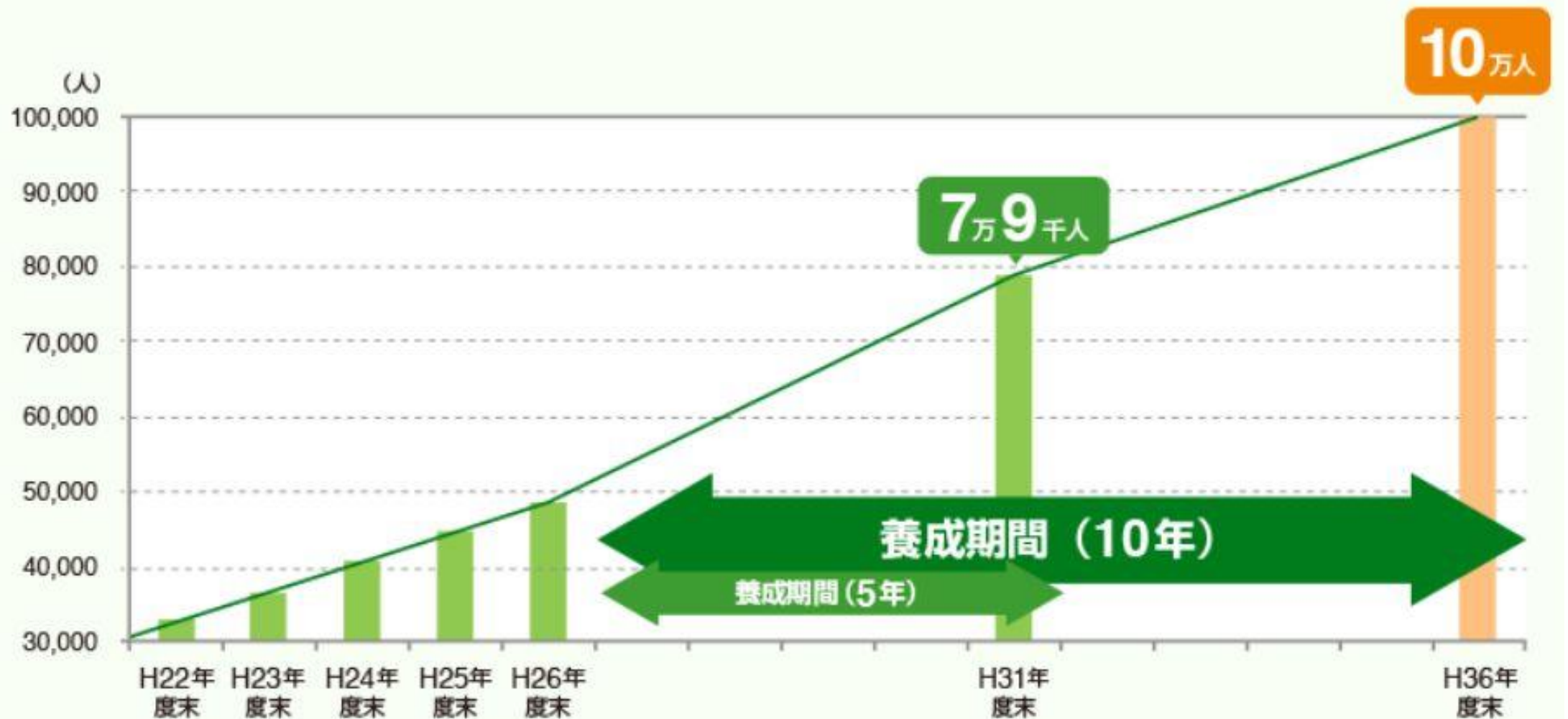
Content

1. キャリアコンサルタント試験の概要

2. チバ塾のご紹介

1. キャリアコンサルタント試験の概要

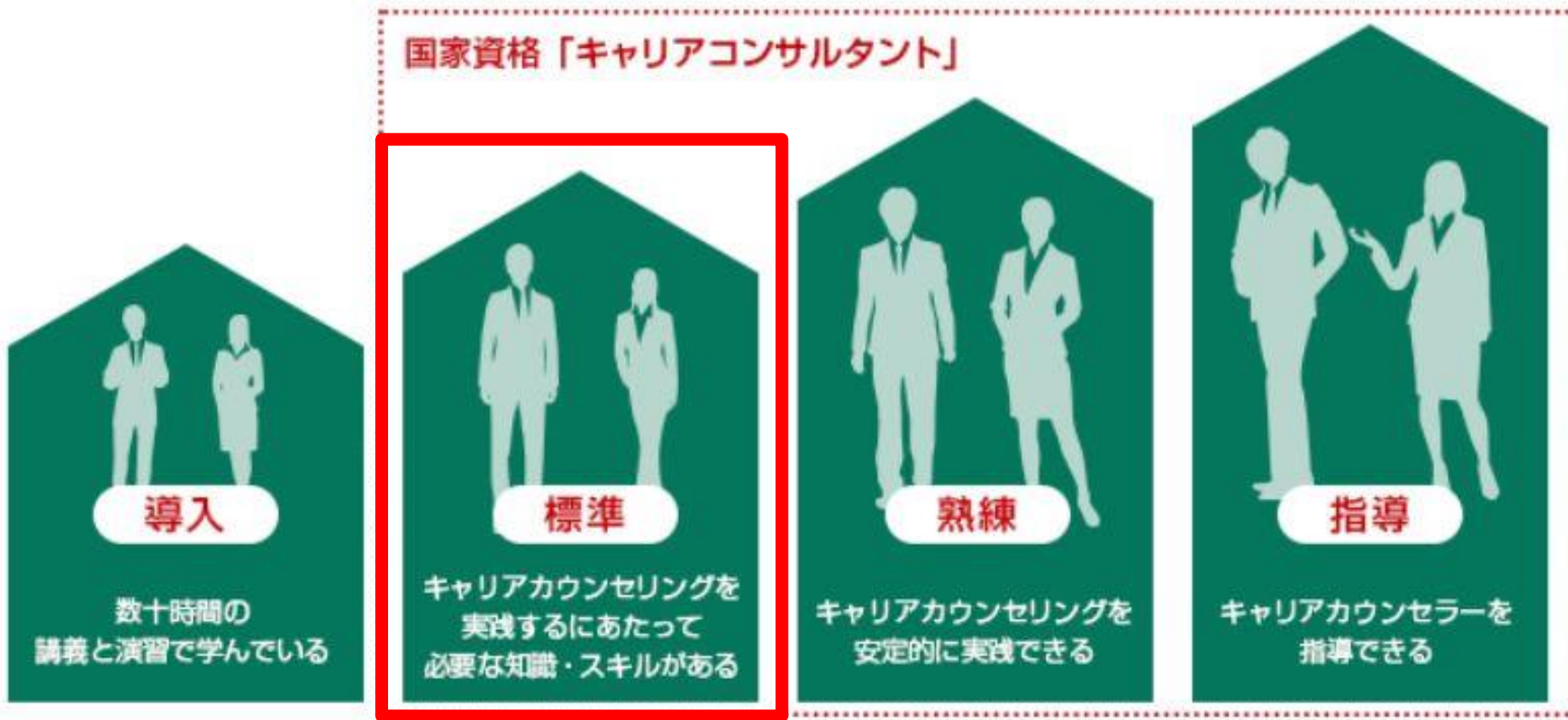
キャリアコンサルタント養成数の推移



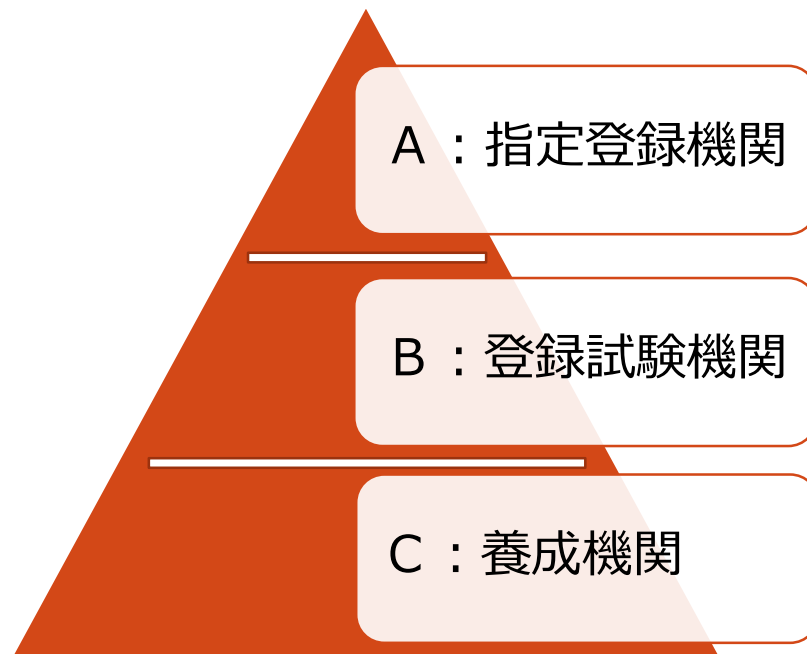
出所：日本産業カウンセラー協会（JAICO）ホームページより

国家資格化の位置づけ

キャリアコンサルタントの4つのレベル



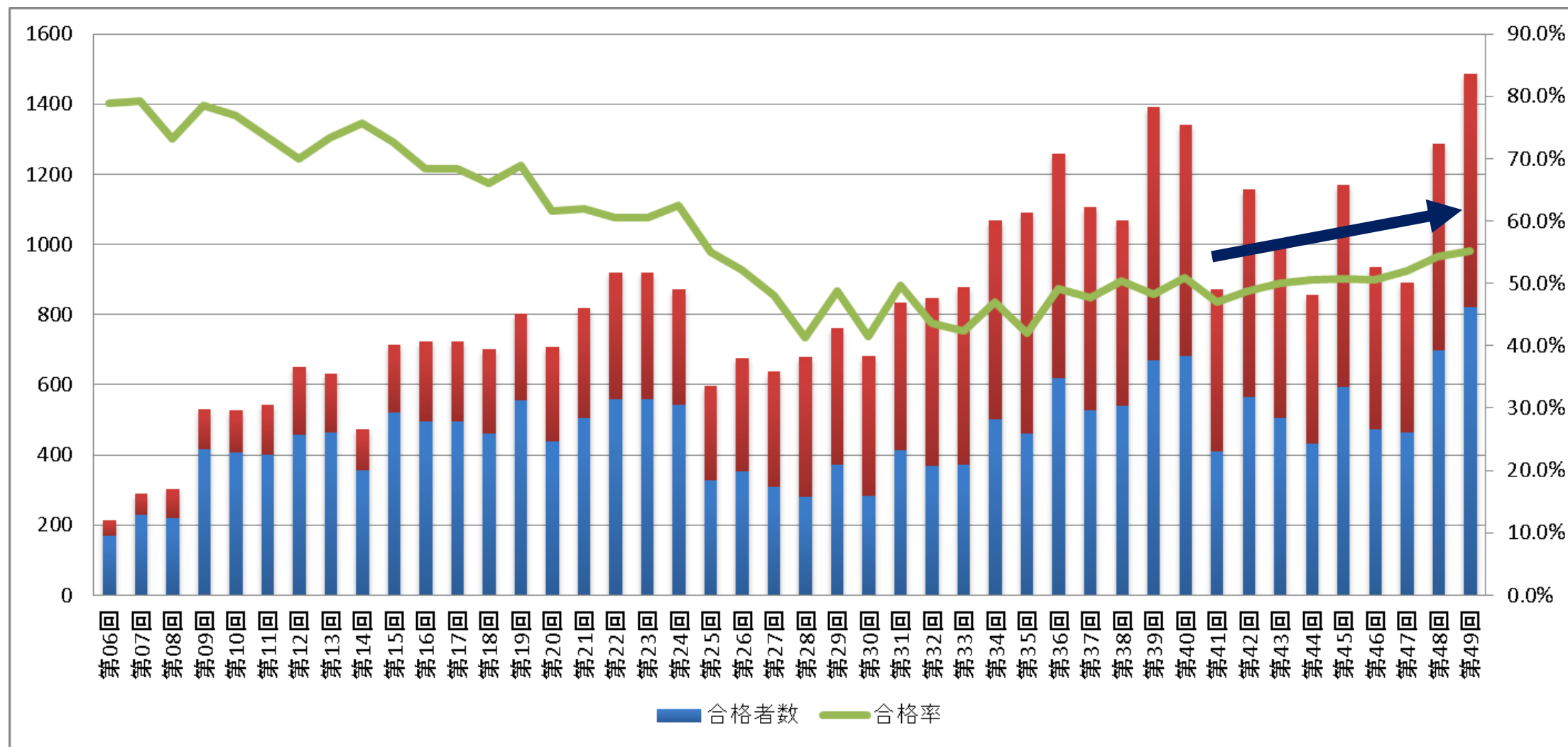
国家資格化の体制図



A	試験合格者を登録し、名称独占・守秘義務の対象を特定する	キャリア・コンサルティング協議会
B	厚生労働大臣の定める基準に従い、学科と実技試験を実施する	キャリア・コンサルティング協議会 日本キャリア開発協会 (JCDA)
C	知識・技能習得するための標準カリキュラム (140時間) を実施する	日本マンパワー、リカレント、日本産業 カウンセラー協会 (JAICO) など

合格率 (CDA 1次試験)

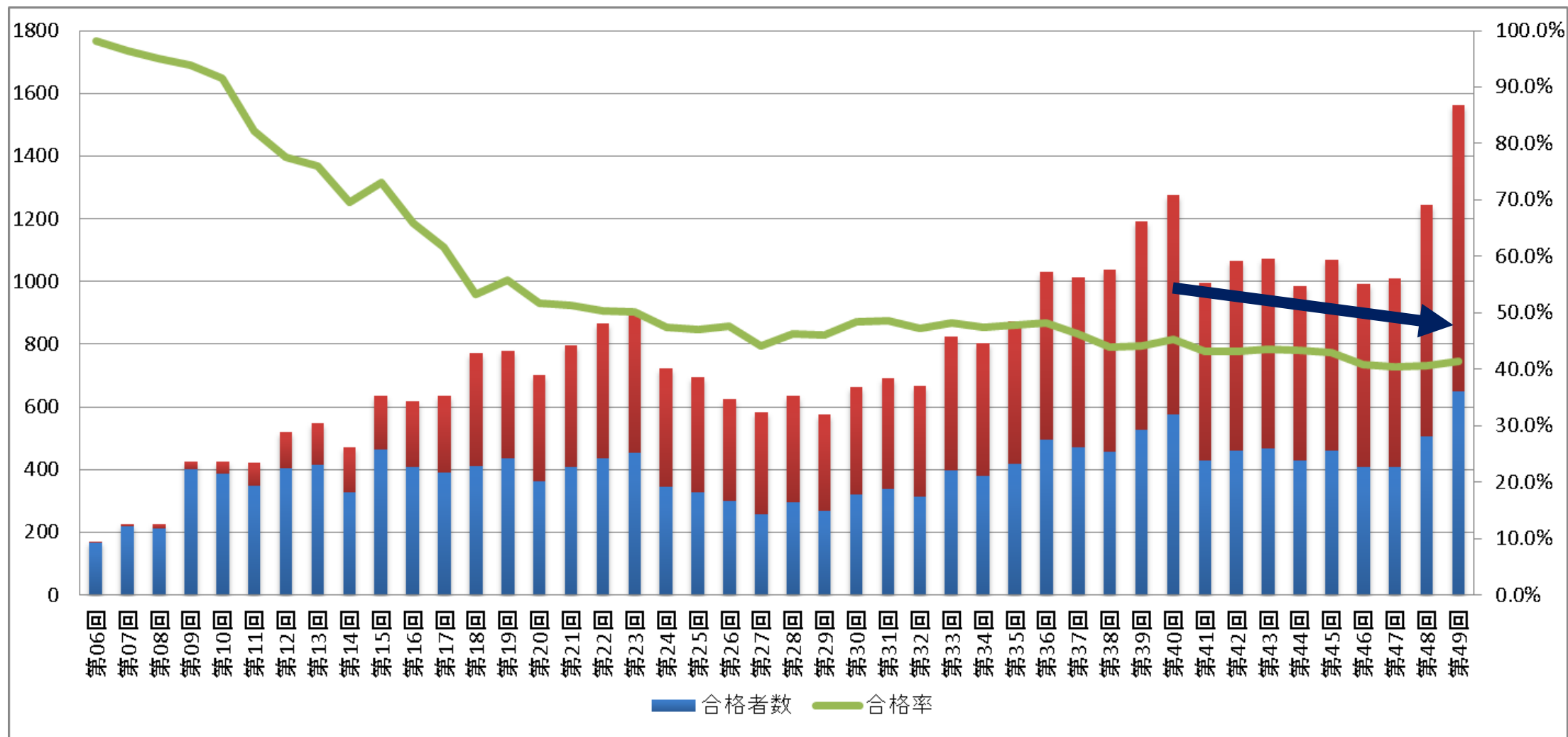
第6~49回 / 2001~2016年度



出所:日本キャリア開発協会(2016)「試験実績」のデータをもとに筆者作成

合格率 (CDA 2次試験)

第6~49回 / 2001~2016年度

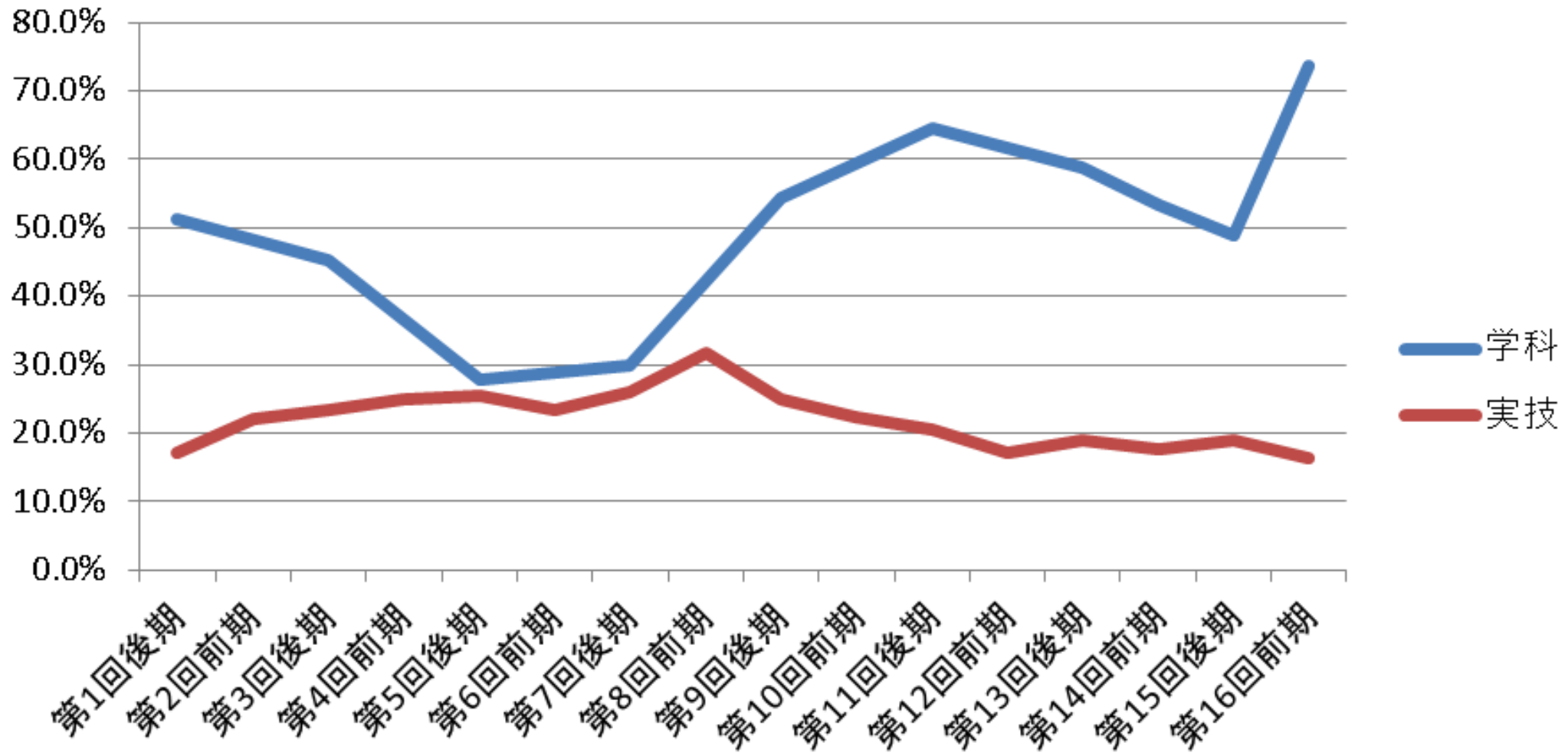


出所:日本キャリア開発協会(2016)「試験実績」のデータをもとに筆者作成

第1回キャリアコンサルタント試験結果データ

種別	団体	申込者数	受験者数	合格者数	合格率
学科	JCDA	1,114	1,028	763	74.2%
	協議会	1,204	1,167	945	81.0%
	合計	2,318	2,195	1,708	77.8%
実技	JCDA	1,425	1,376	709	51.5%
	協議会	1,013	1,000	716	71.6%
	合計	2,438	2,376	1,425	60.0%
実受験者数	JCDA		1,675	709	42.3%
	協議会		1,509	716	47.4%
	合計		3,184	1,425	44.8%

合格率（キャリアコンサルティング技能検定2級） 第1～16回／2008～2016年



面接試験の試験の評価区分と配点（JCDA・協議会）

■ 評価区分

合格基準：150点満点で90点以上の得点（60%以上）

ただし論述試験の満点の40%以上、かつ面接試験の評価区分の中の

**「主訴・問題の把握」「具体的展開」「傾聴」（JCDA）
「態度」「展開」「自己評価」（協議会）**

のいずれにおいても満点の40%以上の得点が必要

■ 配点

論述： 50点（合格基準：30点、最低基準：20点）

面接： 100点（合格基準：60点、最低基準：40点）

受検資格、実務経験について（標準レベルキャリアコンサルタント）

キャリアコンサルタント試験は、次のいずれかの要件を満たした方が受験できます(複数の受験資格に該当する場合は、いずれか一つを満たせば受験できます)。

- 1.厚生労働大臣が認定する講習の課程を修了した方(添付1)
- 2.労働者の職業の選択、職業生活設計又は職業能力開発及び向上のいずれかに関する相談に関し3年以上の経験(※1参照)を有する方
- 3.技能検定キャリアコンサルティング職種の学科試験又は実技試験に合格した方
- 4.平成28年3月までに実施されていたキャリア・コンサルタント能力評価試験の受験資格である養成講座(添付2)を修了した方(平成28年4月から5年間有効)

※1 キャリアコンサルティングに係る実務経験について

上記における「経験」に該当するかどうかは、以下のいずれも適合するかどうかという考え方を基準に、個別に判断することになります。

- キャリアコンサルティングによる支援対象者が、「労働者」であること。なお、ここでいう労働者とは、現在就業している方のみならず、現在仕事を探している求職者(ハローワーク等の職業紹介機関に求職の申込みを行っている方、学卒就職希望者等)を含みます。
- 相談の内容・目的が職業の選択、職業生活設計又は職業能力開発及び向上に関するものであること。
- キャリアコンサルティングが一对一で行われるもの、又はこれに準ずるもの(少人数グループワークの運営等)であること(情報提供に止まるもの、授業・訓練の運営そのもの等は含みません)。

合格後の登録作業（標準レベルキャリアコンサルタント）

必要書類等

- ①様式第十二号の七（キャリアコンサルタント登録申請書）
- ②キャリアコンサルタント登録申請補足書類
- ③住民票（氏名、住所の確認用、過去 3か月以内を取得したもの、コピー不可）
- ④登録免許税の収入印紙：9,000円
- ⑤登録手数料：8,000円（払込票によるコンビニエンスストアでの支払い）
- ⑥キャリアコンサルタント試験合格証の写し

申請書の送付先

〒201-8691 日本郵便株式会社狛江郵便局 郵便私書箱第6号

キャリアコンサルタント登録センター 御中

合格後の登録更新（標準レベルキャリアコンサルタント）

キャリアコンサルタントの登録を継続するためには5年ごとに更新を受けることが必要となります。

更新を受けるためには、以下のA及びBの講習を受ける必要があります。

A. キャリアコンサルティングを適正に実施するために必要な知識の維持を図るための講習につき8時間以上

B. キャリアコンサルティングを適正に実施するために必要な技能の維持を図るための講習につき30時間以上

ただし、技能検定キャリアコンサルティング職種1級に合格したキャリアコンサルタントからキャリアコンサルティングの実務に関する指導を受けた時間又はキャリアコンサルティングの実務に従事（5を参照）した時間については、10時間以内に限り上記Bの講習を受けたこととみなされます。

その他、技能検定キャリアコンサルティング職種に合格した方は、合格後5年以内に行う更新において必要となる上記A及びBの講習が免除されます。また、技能検定キャリアコンサルティング職種1級に合格した方は、上記Bの講習が免除されます。

出題形式（JCDA）

試験区分	学科	実技	
		論述試験	面接試験
出題形式	筆記試験 四肢択一のマークシート方式による回答	記述式 逐語記録を読み、設問に解答する	ロールプレイ: 受験者がキャリアコンサルタント役となり、キャリアコンサルティングを行う 口頭試問: 自らのキャリアコンサルティングについて試験官からの質問に答える
問題数	50問	1～2問	1ケース
試験時間	100分	50分	20分 (ロールプレイ15分/口頭試問5分)
合格基準	100点満点で70点以上の得点	150点満点で90点以上の得点。 ただし論述試験の満点の40%以上、かつ面接試験の評価区分の中の「主訴・問題の把握」「具体的展開」「傾聴」のいずれにおいても満点の40%以上の得点が必要	
受験料 (税込)	8,900円	29,900円	

出題形式（協議会）

試験区分	出題形式	問題数	試験時間	合格基準	受験手数料
学科	四肢択一のマークシート	50問	100分	100点満点で70点以上の得点	8,900円 (税込)
実技	論述 記述式回答 (事例記録を読み、設問に解答する)	1ケース	50分	150点満点で90点以上の得点 *但し、論述は配点の40%以上の得点、かつ面接は評価区分「態度」「展開」「自己評価」として満点の40%以上の得点が必要	29,900円 (税込)
	面接 ロールプレイ (受験者がキャリアコンサルタント役となり、キャリアコンサルティングを行う。) 口頭試問 (自らのキャリアコンサルティングについて試験官からの質問に答える)	1ケース	20分 (ロールプレイ15分、口頭試問5分)		

学科試験の問題（JCDA・協議会：共通）

問3 キャリアコンサルティングの目的に関する次の記述のうち、最も適切なものはどれか。

1. 単に傾聴に努めるだけでなく、キャリアに関する情報提供を行いながら、職業生活設計、能力開発に関する助言などの支援を行う。
2. 相談者の現実的な自己理解を促進し、相談者の能力の限界にチャレンジすることを強く求める支援が望ましい。
3. キャリア形成に関する様々な情報提供・助言を行うことを目的とし、不安や葛藤などの情緒的な問題は無視すべきである。
4. キャリアコンサルティングでは、個人の職業生活設計に焦点をあて、職場の人間関係や職務内容に関する不満などは対象としない。

学科試験の対策（共通）: 過去問「で」勉強する

通常勉強法

インプット（テキスト）→アウトプット（問題集）→過去問・・・テキスト中心の勉強法

オリジナル学習法

過去問→アウトプット（問題集）→インプット（テキスト）・・・**過去問中心の勉強法**

1. 過去問をやって自分の実力を知る
2. 過去問や問題集とテキストを突き合わせて内容を確認
3. 過去問や問題集に書き込んでサブノート化する

論述試験の問題（JCDA）

設問 1

次に示すキャリアコンサルタント（CCt と略）と相談者（CL と略）のやりとり（逐語記録）において、キャリアコンサルタントの応答が、相応しいか、相応しくないかを考え、その理由を解答欄に記述せよ。ただし、理由の記述には「相応しい」あるいは「相応しくない」のいずれかを明記すること。（25点 各5点）

【逐語記録】

CL1 :	今勤めている S 証券会社に残るか、転職するか迷っているんです。
CCt1 :	あ～そうですか。転職の問題ですね。

論述試験の問題（協議会）

【ケース】

1. 相談者情報 氏名：Aさん 年齢：29歳 性別：男性 居住地：X県Y市 57歳の実母と同居
2. Aさんの最初の発言の概要

家電量販店で販売員をしている。契約社員として3年9ヶ月間働いており、契約満了は3ヶ月後である。先週、上司から待遇は現状のまま2年の契約期間という条件での再契約を提示され、1ヶ月以内に更新を希望するか否かの返答を求められたが、この先のことを考えると今の会社で働き

続けてよ【設問1】以下の3点に関し、あなたならばAさんにどのような問いかけをしようとするか、それぞれについて1つ記述せよ。(20点)

- (1) Aさんの今の「気持ち」や「考え」を明らかにするための問いかけ。
- (2) Aさんの現在置かれている「環境」を把握するための問いかけ。
- (3) Aさんの今後の「職業生活設計」を明らかにするための問いかけ。

過去問サイト

<第1回キャリアコンサルタント試験>

協議会

協議会	学科試験		実技（論述試験） ※模範解答は公開していません。
	第1回	問題	正答

<https://www.career-shiken.org/past.html/>

JCDA

第1回キャリアコンサルタント試験 学科試験問題

PDF

第1回キャリアコンサルタント試験 学科試験正答

PDF

第1回キャリアコンサルタント試験 実技試験(論述)問題

PDF

<https://www.jcda-careerex.org/past.html>

<キャリアコンサルティング技能士2級>

協議会

協議会	学科試験		実技（論述試験） ※模範解答は公開していません。	実技（面接）試験
	第16回	問題	正答	問題
第15回	問題	正答	問題	ロールプレイケース
第14回	問題	正答	問題	ロールプレイケース

<https://www.career-kentei.org/mondai/>

試験日程（JCDA）

第2回

学科・実技論述試験	実技面接試験		
2016年 11月20日 (日)	2016年 12月3日(土)4日(日) 10日(土)・11日(日)		
※1: 実技試験(面接)は、東京のみ12月3日・4日、12月10日・11日の4日間、他の地区は12月3日・4日の2日間実施します。 (12月10日・11日は12月3日・4日の東京会場が人数超過の場合のみ実施します)			
受験申請受付期間	2016年9月14日(水)～2016年10月5日(水) ※郵送の場合、締切日消印有効	受験票発送日	2016年11月4日(金)
		合格発表日	2016年12月27日(火) ※予定

第3回

学科・実技論述試験	実技面接試験		
2017年 2月19日 (日)	2017年 3月4日(土)5日(日)		
受験申請受付期間	2016年12月12日(月)～2017年1月5日(木) ※郵送の場合、締切日消印有効	受験票発送日	2017年2月3日(金)
		合格発表日	2017年3月28日(火) ※予定

試験日程（協議会）

年度	回数	受験申請受付期間	学科・実技（論述） 試験日	実技(面接) 試験日	合格発表 (予定)
2016年 度	1	6/17 (金) ~7/6 (水) 申請期間内消印有効	8/21 (日) 学科：集合時刻 10:10 実技（論述）：集合時刻 14:10	9/3 (土)・4 (日) (8/27 (土)・28 (日))*1	9月29日 (木)
2016年 度	2	9/23 (金) ~10/5 (水)	11/20 (日)	11/26 (土)・27 (日)	12月下旬
2016年 度	3	12/22 (木) ~1/4 (木)	2017年 2/19 (日)	2017年 2/25 (土)・26 (日)	2017年3月 下旬

*1: 実技試験（面接）は、東京のみ8月27日、28日、9月3日、4日の4日間、他の地区は9月3日、4日の2日間実施します。

試験概要

受験料

学科試験（受験手数料 8,900円）

実技試験（受験手数料 29,900円）

試験地（学科・実技とも）

札幌・仙台・東京・名古屋・大阪・広島・福岡・沖縄（※）日本キャリア開発協会のみ

試験科目

- ・ 職業能力開発促進法その他関係法令に関する科目
- ・ キャリアコンサルティングの理論に関する科目
- ・ キャリアコンサルティングの実務に関する科目
- ・ キャリアコンサルティングの社会的意義に関する科目
- ・ キャリアコンサルタントの倫理と行動に関する科目

問い合わせ先

特定非営利活動法人 キャリア・コンサルティング協議会

03-5402-4688 (試験部) 03-5402-5588(代表)

10:00~12:00、13:00~17:00 (土日祝日、夏季、年末年始休暇を除く)

<http://careerconsultant.mhlw.go.jp/p/top.html>

日本キャリア開発協会 キャリアコンサルタント試験 受験サポートセンター

受験・申請手続きに関するお問い合わせ TEL:03-5209-0553

10:00~17:00(土日祝を除く)

<http://www.jcda-careerex.org/>

2. チバ塾のご紹介

チバ塾のご紹介

- ▷ 名称：国家資格キャリアコンサルタント試験対策勉強会「チバ塾」
- ▷ 講師：千葉 和久
- ▷ 設立：2015年10月
- ▷ 会場：東京都江東区森下2丁目18-5
- ▷ 最寄駅：都営地下鉄 新宿線・大江戸線
「森下」駅A4出口から徒歩1～2分
- ▷ ホームページ：<http://cda.schoolbus.jp/>



講師のプロフィール

千葉和久 1973年 北海道生まれ MBA(経営学修士)

現職はIT系企業の経営企画部に勤務。現在に至るまで人事関連の職務経験はありません

保有資格

- ▷ CDA(キャリアデベロップメントアドバイザー)※第47回1次、2次試験ストレート合格
- ▷ 国家資格キャリアコンサルタント(2016年5月15日登録)
- ▷ 中小企業診断士(経済産業大臣登録)
- ▷ リテールマーケティング(販売士)検定1級(日本商工会議所)

講師履歴

- ▷ 第48回CDA2次試験対策学習法セミナー(東京)
 - ▷ 第49回CDA1次試験対策学習法セミナー(東京)
 - ▷ 第49回CDA2次試験対策学習法セミナー(東京)
 - ▷ CDA・キャリアコンサルタント資格説明会(千葉県)
 - ▷ キャリアコンサルタント養成講座説明会(東京)
- ※いずれも日本マンパワー主催

受講履歴

- ▷ 新ピアトレーニング(2015)
 - ▷ キャリアカウンセリング・トレーニング(CC-T)
- ※理論編、体得編、習得編受講済み



出所：日本キャリア開発協会ホームページより

特色

- ① 実践型（本番環境）
- ② 少人数制（3名限定／回）
- ③ 適正価格（3,000円／回）
- ④ 回数制限なし（1回だけでも可）
- ⑤ 便利な立地（最寄駅から徒歩2分）

学習の成果 = 「質」×「量」

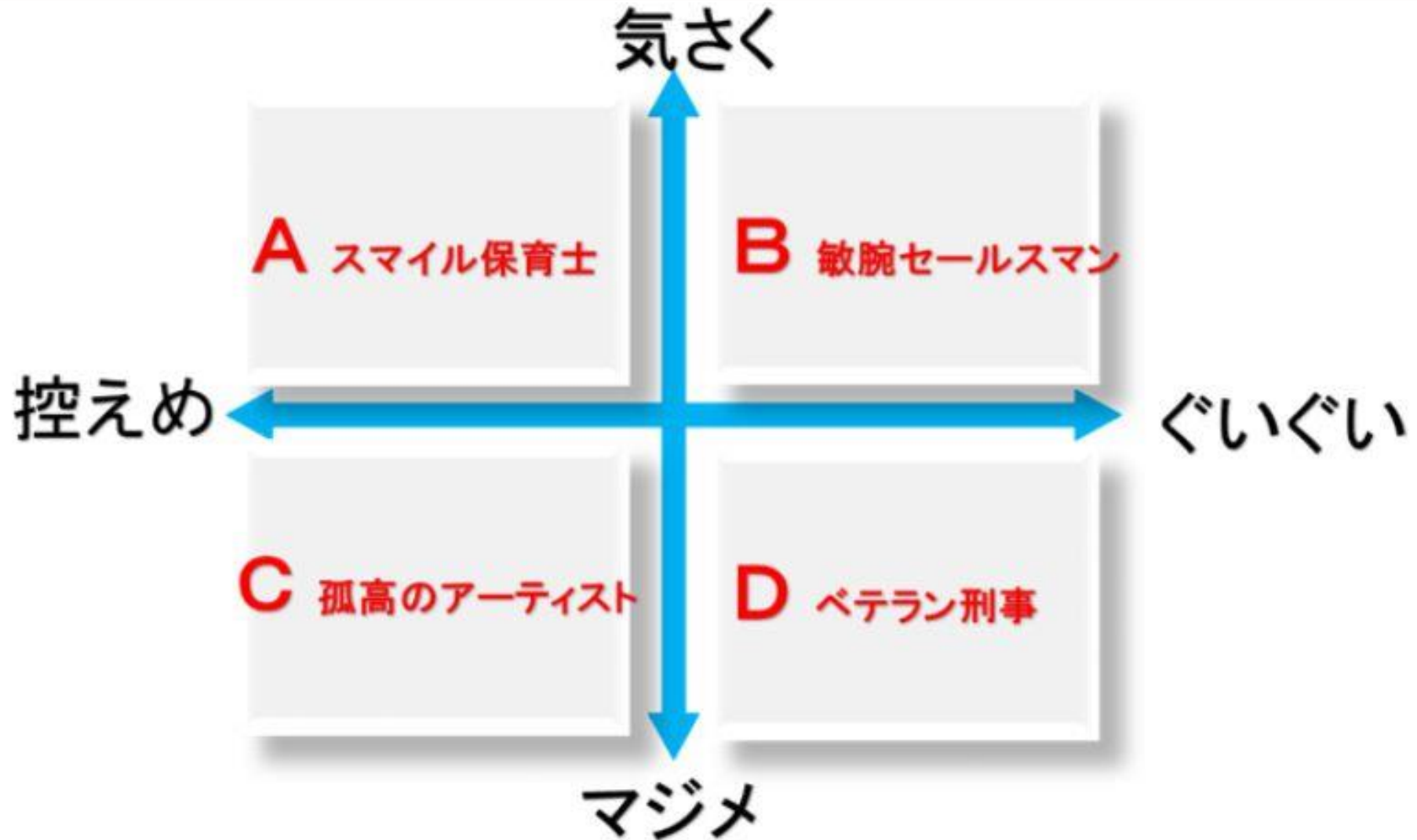
「質」 は、自分に合ったカウンセリングスタイルを確立すること = **「自分らしさ」**

「量」 は、ロールプレイングの回数を示す

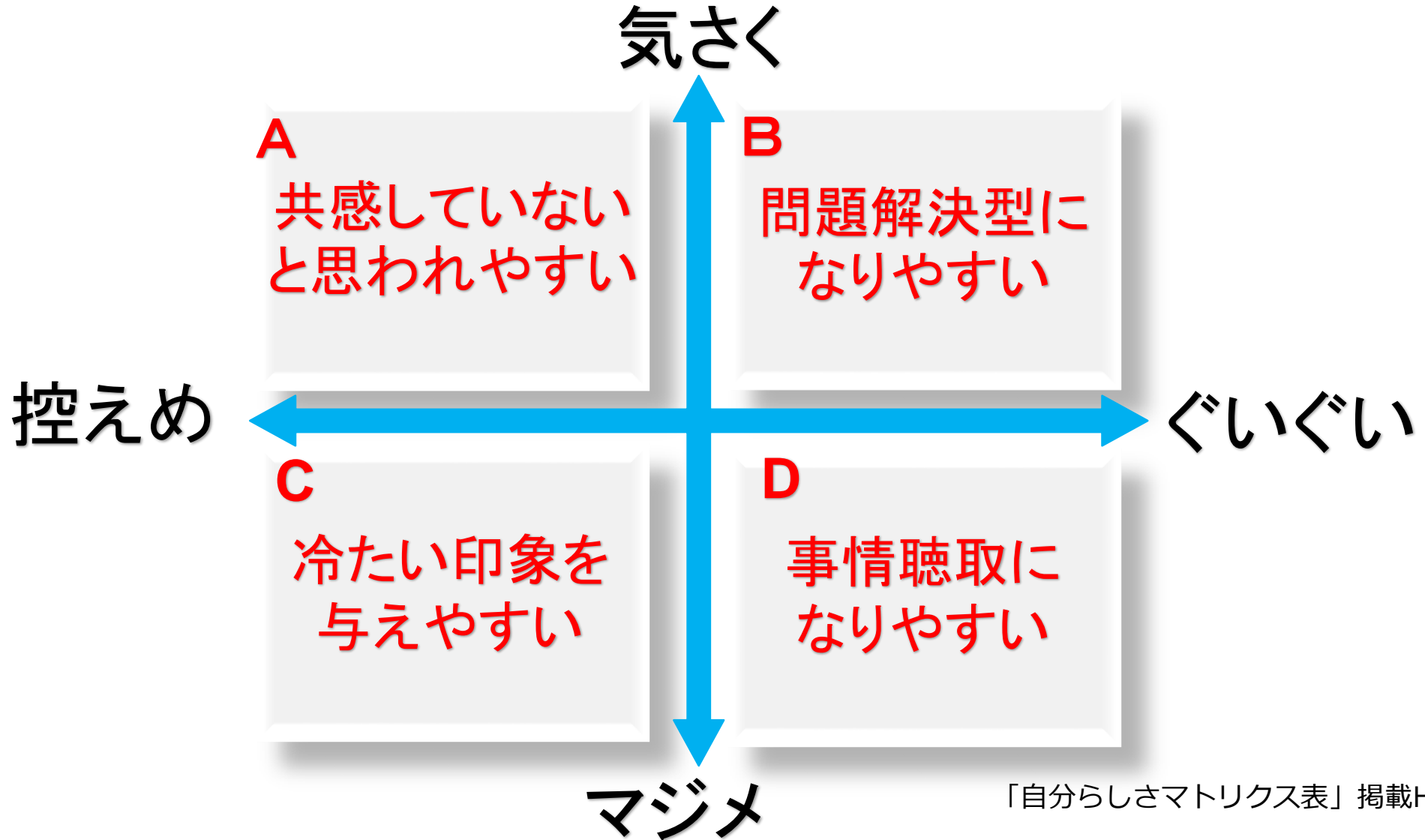
チュートリアル

- ① 行動科学
- ② コーチング（承認）
- ③ リバーズエンジニアリング
- ④ 知識と技術
- ⑤ 自分らしさマトリクス表

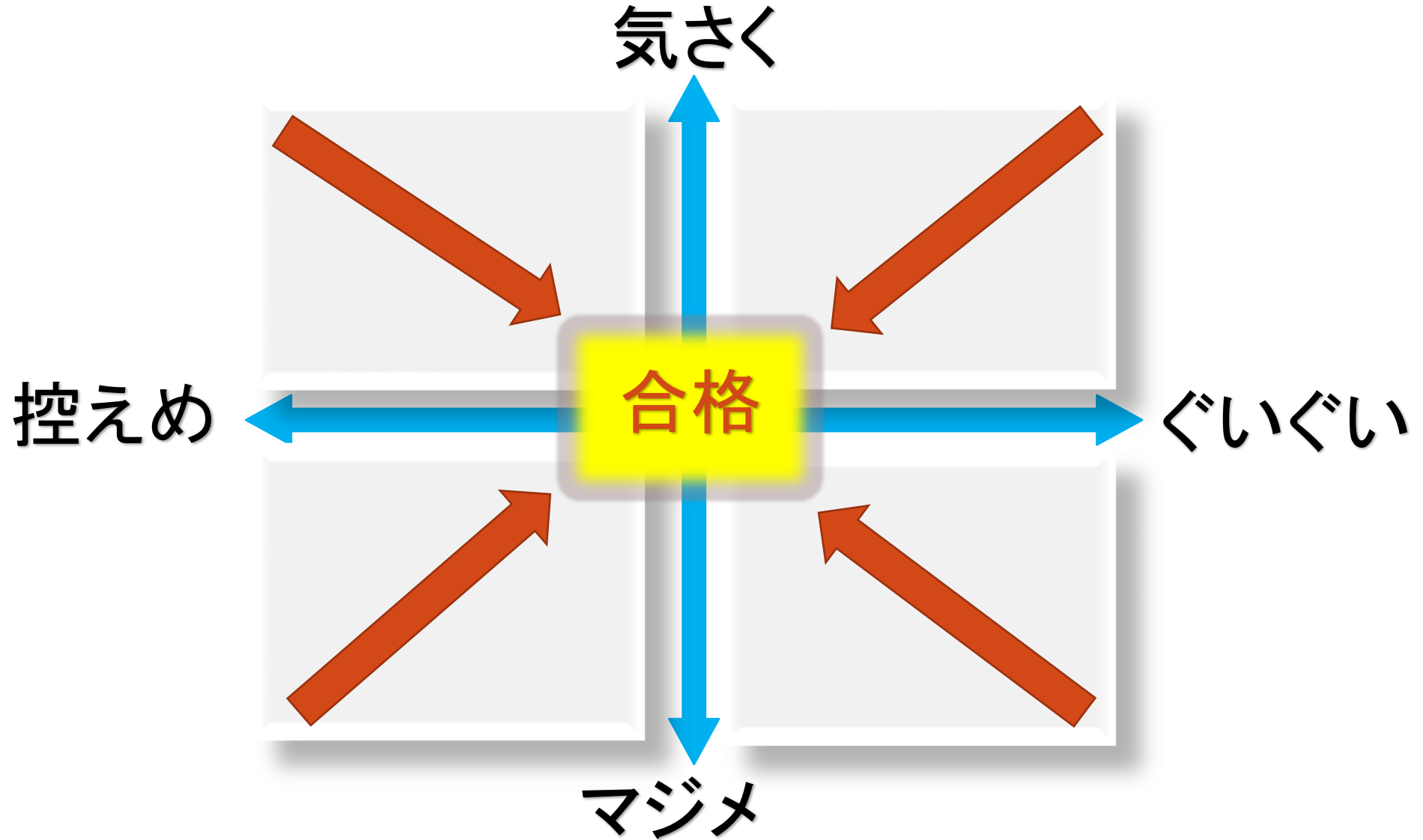
自分らしさマトリクス表



タイプ別の問題点



目指すべき方向性



ご清聴ありがとうございました

千葉 和久

<http://cda.schoolbus.jp>